

Varsinais-Suomen elintarvikealan opiskelijoiden yrittäjyys- myönteisyys

WiseFood-hankkeen
kyselyn tulokset



Ravitsemus- ja ruokatutkimuskeskus, Turun yliopisto

10.2.2025

Sini Laikola, Anni Kerttula ja Ella Koivuniemi

Sisällys

1. Johdanto	2
2. Taustatiedot	2
3. Tulevaisuuden toiveet	3
3.1. Työllistymistoiveet opintojen päätyttyä.....	3
4. Yrittäjyyden nykytilanne opiskelijoiden näkökulmasta	5
4.1. Yrittäjyys osana opintoja	5
4.2. Oppilaitoksen startup- ja yrittäjyyskulttuuri	5
4.3. Yrittäjyyteen liittyvät tukipalvelut oppilaitoksessa	6
5. Yrittäjyyteen liittyvät henkilökohtaiset näkemykset	7
5.1. Henkilökohtainen suhde yrittäjyyteen.....	7
5.2. Lähipiirin yrittäjyyskokemukset	8
6. Yrittäjyyspalveluiden tuntemus	8
6.1. Yrittäjyyspalvelut, jotka ovat vastaajille tuttuja	8
7. Yrittäjyyden tukeminen ja kehittäminen.....	9
7.1. Tuen ja resurssien tarpeet.....	9
7.2. Kiinnostus yrittäjyystilaisuuksiin	10
8. Johtopäätökset ja kehitysehdotukset yrittäjyyden tukemiseksi.....	10
8.1 Keskeiset havainnot.....	10
8.2 Kehitysehdotukset.....	11
10. Yhteenveto	11



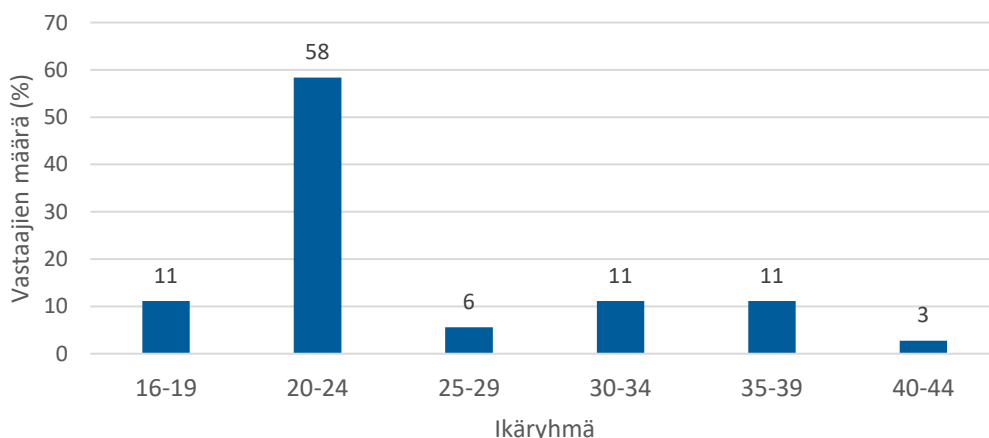
1. Johdanto

Tämä raportti esittelee WiseFood-hankkeen puitteissa toteutetun opiskelijakyselyn tulokset. Kyselyn tarkoituksena oli kartoittaa Varsinais-Suomessa elintarvikealaa eri oppilaitoksissa ja opintotasoilla opiskelevien yrittäjyysmyönteisyyttä sekä suunnitella toimenpiteitä ja tukimuotoja startup-polun edistämiseksi ja osaajien yhteen tuomiseksi.

Kyselylinkkiä jaettiin useissa kanavissa, kuten hankkeen verkkosivuilla ja sosiaalisessa mediassa. Lisäksi Varsinais-Suomessa elintarvikealaa opettavia oppilaitoksia lähestyttiin sähköpostitse ja opetushenkilökuntaa pyydettiin jakamaan kyselyä opiskelijoilleen. Kyselyyn vastasi yhteensä 36 opiskelijaa ajalla 8.10.–31.12.2024. Kyselyn tulokset tarjoavat arvokasta tietoa yrittäjyyteen liittyvistä asenteista, odotuksista ja tarpeista elintarvikealan opiskelijoiden keskuudessa.

2. Taustatiedot

Kyselyyn vastanneet opiskelijat edustivat monipuolisesti eri ikäryhmiä, opintovaiheita ja oppilaitoksia. Vaikka vastaajamäärä jäi odotettua pienemmäksi, vastaukset tarjoavat kattavan yleiskuvan kohderyhmän näkemyksistä. Vastaajien keski-ikä oli 25 vuotta (mediaani 24), ja ikä vaihteli 16–43 vuoden välillä. Suurin osa vastaajista oli 20–24-vuotiaita (58 %, 21 vastaajaa). Ikäryhmissä 16–19-vuotiaat, 30–34-vuotiaat ja 35–39-vuotiaat oli kussakin 4 vastaajaa (11 %). Lisäksi 25–29-vuotiaita oli 2 (6 %), ja 40–44-vuotiaita edusti 1 vastaaja (3 %). Kuvio 1 havainnollistaa vastaajien jakautumista ikäryhmittäin.



KUVIO 1. Vastaajien jakautuminen ikäryhmittäin (n=36)

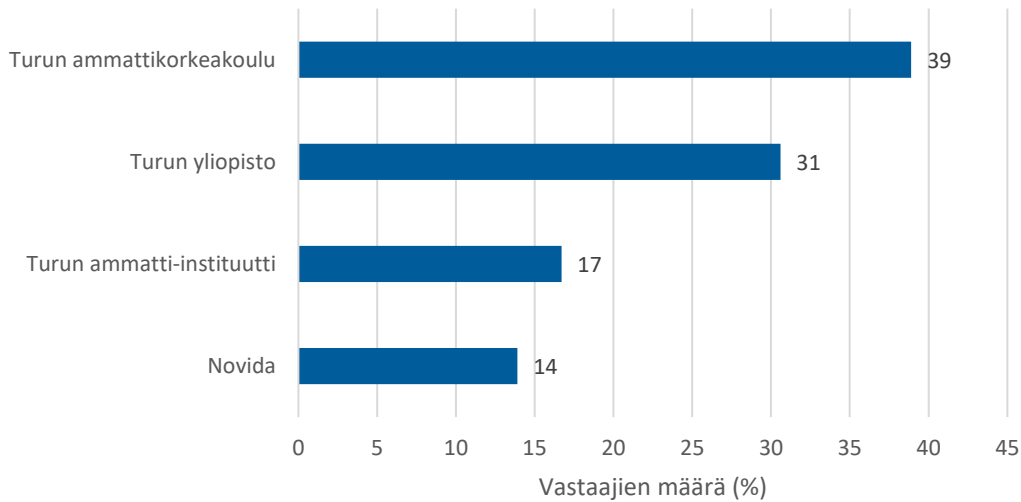
WiseFood – resurssiviisaat ruokaketjut -hanke

WiseFood-hanke pyrkii vahvistamaan resurssiviisaasti tuotettujen ja valmistettujen ruokatuotteiden markkinoita Turun seudulla.

Hankkeen tavoitteena on edistää kiertotaloutta, hiilineutraalisuutta ja luonnon monimuotoisuutta rakentamalla ruokaketjujen liiketoimintaekosysteemejä. Kiertotalouden toimenpiteitä toteutetaan hankkeessa Turun kaupungin, ruokatoimijoiden ja oppilaitosten kesken. Hanke on saanut rahoituksen Euroopan aluekehitysrahastolta (EAKR).



Oppilaitosten osalta vastauksia saatiin eniten Turun ammattikorkeakoulusta (39 %, 14 vastaajaa) ja Turun yliopistosta (31 %, 11 vastaajaa). Lisäksi kyselyyn osallistui opiskelijoita Turun Ammatti-instituutista (17 %, 6 vastaajaa) ja Novidasta (14 %, 5 vastaajaa), kuten kuvio 2 havainnollistaa.



KUVIO 2: Vastaajien jakautuminen oppilaitoksittain (n=36)

Vastaajien sukupuolijakauma painottui naisiin, joita oli 78 % (28 vastaajaa). Miehiä oli 17 % (6 vastaajaa). Loput vastaajat jättivät sukupuolensa ilmoittamatta tai valitsivat muun vaihtoehdon.

Vastaajat edustivat eri opintovaiheita seuraavasti: ensimmäisen vuoden opiskelijoita oli 25 % (9 vastaajaa), toisen vuoden 22 % (8 vastaajaa), kolmannen vuoden 22 % (8 vastaajaa), neljännen vuoden 22 % (8 vastaajaa), ja viidennen vuoden 8 % (3 vastaajaa). Kuudennen vuoden opiskelijoita tai pidemmälle edenneitä ei ollut mukana.

3. Tulevaisuuden toiveet

3.1. Työllistymistoiveet opintojen päätyttyä

Kyselyssä kartoitettiin opiskelijoiden työllistymistoiveita opintojen päätyttyä. Avoimissa vastauksissa saadut työllistymistoiveet jaettiin seitsemään pääkategoriaan, jotka kuvaavat monipuolisesti opiskelijoiden urasuunnitelmia ja toiveita. Kategorioiden avainsanat on esitetty visuaalisesti sanapilvessä, joka havainnollistaa opiskelijoiden työllistymistoiveiden painotuksia (kuvio 3).

1. Elintarvikealan työt

Tämä kategoria keräsi eniten vastauksia. Moni toivoo työllistyvänsä esimerkiksi elintarviketeollisuuteen, leipomoon, liha-alalle tai pakkaussuunnittelun pariin. Nämä vastaukset korostavat alan käytännön työtehtäviin liittyvää kiinnostusta.

2. Tuotekehitys ja laadunvalvonta

Tuotekehitys ja laadunvalvonta nousivat toiseksi suosituimmaksi kategoriaksi. Näissä vastauksissa mainittiin muun muassa projektityöt, kasviproteiinien kehitys ja ruokatutkimus. Tämä osoittaa, että opiskelijoilla on kiinnostusta innovatiivisiin ja tutkimuspainotteisiin tehtäviin.



3. Johto- ja asiantuntijatehtävät

Useat vastaajat mainitsivat tavoittelevansa johtotehtäviä tai asiantuntijarooleja, kuten työnjohtoa, esimiestehtäviä tai hallinnollisia töitä. Tämä korostaa halua ottaa vastuuta ja edetä uralla.

4. Yrittäjyys

Yrittäjyys houkuttelee merkittävää osaa opiskelijoista. Useat vastaajat mainitsivat oman yrityksen perustamisen tai osakkuuden yrityksessä. Tämä kertoo halusta vaikuttaa työuraan itsenäisesti.

5. Tieteellinen tutkimus ja laboratorio

Osa opiskelijoista suuntautuu tieteellisiin tehtäviin, esimerkiksi laboratorioympäristöön tai tutkimuksen pariin. Tämä viittaa kiinnostukseen syventää asiantuntemusta tutkimuspohjaisesti.

6. Muut teollisuuden alat

Elintarvikealan lisäksi lääketeollisuus ja kemianteollisuus nousivat esille kiinnostavina uravaihtoehtoina.

7. Epävarmat vastaukset

Muutamissa vastauksissa korostui epävarmuus työllistymistoiveista. Vastauksia olivat esimerkiksi "en osaa sanoa" tai yleiset toiveet, kuten "työ, jossa viihtyisin".

Kaiken kaikkiaan monet vastaajat suhtautuivat elintarvikealaan myönteisesti ja pitivät alaa houkuttelevana ja monipuolisena työllistymiskenttänä. Vastaajien näkemykset tulevaisuuden urapoluista osoittavat alan tarjoavan monia mahdollisuuksia niin työllistymisen kuin yrittäjyydenkin näkökulmasta.



KUVIO 3: Opiskelijoiden tulevaisuuden työllistymistoiveiden avainsanat.

4. Yrittäjyyden nykytilanne opiskelijoiden näkökulmasta

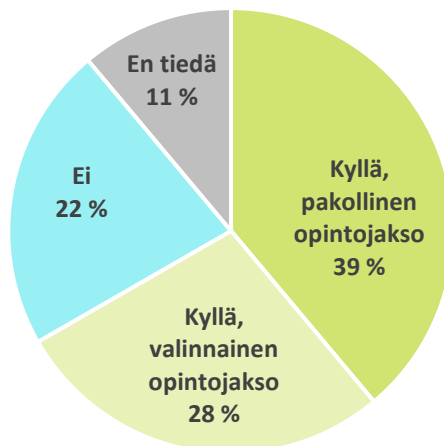
4.1. Yrittäjyys osana opintoja

Kyselyn mukaan opiskelijoilla on vaihtelevia kokemuksia yrittäjyyteen liittyvien opintojaksojen sisällyttämisestä opintoihinsa (kuvio 4). Huomattava osa vastaajista, 39 % (14 vastaajaa), ilmoitti, että heidän opintoihinsa sisältyy pakollinen yrittäjyyteen liittyvä opintojakso.

Toinen merkittävä osa, 28 % (10 vastaajaa), kertoi, että heidän opintoihinsa sisältyy valinnainen yrittäjyyteen liittyvä opintojakso. Tämä mahdollistaa opiskelijoille joustavan tavan perehtyä yrittäjyyteen, mutta ei ole kaikille pakollista.

Vastaajista 22 % (8 vastaajaa) ilmoitti, että heidän opintoihinsa ei sisälly yrittäjyyteen liittyvää opintojaksoa ja 11 % vastaajista (4 vastaajaa) ei tiennyt, sisältyykö heidän opintoihinsa yrittäjyyteen liittyviä kursseja tai jaksoja.

Yrittäjyyteen liittyviä opintojaksoja sisältyy monien opiskelijoiden tutkintoon, erityisesti pakollisina ja valinnaisina opintojaksoina. Kuitenkin osa vastaajista ei ole saattanut törmätä yrittäjyyteen liittyviin opintoihin, mikä voi viitata tarpeeseen laajentaa yrittäjyysopetuksen tarjontaa tai parantaa sen näkyvyyttä.



KUVIO 4: Sisältyykö opintoihisi yrittäjyyteen liittyvä opintojakso? (n=36)

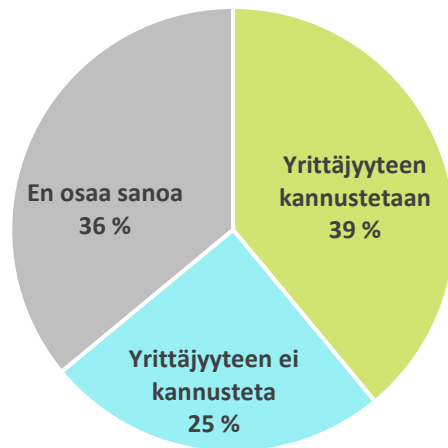
4.2. Oppilaitoksen startup- ja yrittäjyyskulttuuri

Vastaajat antoivat vaihtelevaa palautetta oman oppilaitoksensa startup- ja yrittäjyyskulttuurista (kuvio 5). Kyselyyn vastanneista 39 % (14 vastaajaa) koki, että heidän oppilaitoksessaan kannustetaan yrittäjyyteen. Toisaalta 25 % (9 vastaajaa) koki, että yrittäjyyteen ei kannusteta omassa oppilaitoksessaan.

Lähes yhtä suuri osa, 36 % (13 vastaajaa), ei osannut muodostaa selkeää mielikuvaa asiasta ja ilmoitti, että he eivät tiedä, miten yrittäjyyttä käsitellään heidän oppilaitoksessaan. Tämä voi viitata siihen, että

yrittäjyyskulttuuri ei ole riittävän näkyvää tai että opiskelijat eivät ole saaneet tarpeeksi tietoa yrittäjyyteen liittyvistä mahdollisuuksista.

Yrittäjyyskulttuuri oppilaitoksissa näyttää jakautuvan kahtia: osa opiskelijoista kokee, että heidän oppilaitoksensa tukee yrittäjyyttä ja kannustaa siihen, mutta osalle vastaajista yrittäjyyskulttuuri ei ole vielä riittävän näkyvää tai aktiivista. Tämä korostaa tarvetta kehittää yrittäjyyspainotteisia toimenpiteitä oppilaitoksissa ja lisätä yrittäjyysaiheisten mahdollisuuksien näkyvyyttä opiskelijoille.



KUVIO 5: Millainen mielikuva sinulla on startup- ja yrittäjyyskulttuurista oman oppilaitoksesi sisällä? (n=36)

4.3. Yrittäjyyteen liittyvät tukipalvelut oppilaitoksessa

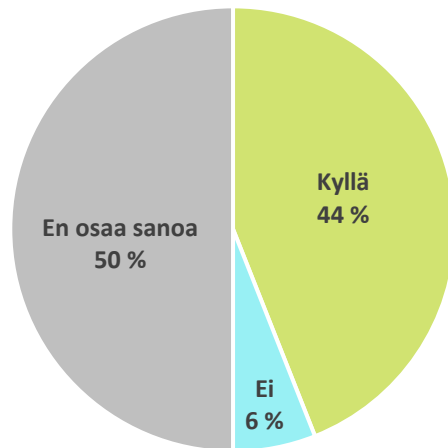
Vastaajat antoivat monenlaista palautetta oppilaitostensa tarjoamista yrittäjyyteen liittyvistä tukipalveluista (kuvio 6). Tässä kyselyssä tukipalvelulla viitattiin esim. neuvontaan, valinnaiseen opintojaksoon tai muuhun yrittäjyyttä tukevaan toimintaan, joita oppilaitos tarjoaa opiskelijoilleen. Lähes puolet vastaajista (44 %, 16 vastaajaa) ilmoitti, että heidän oppilaitoksensa tarjoaa yrittäjyyteen liittyviä tukipalveluita.

Vain 2 vastaajaa (6 %) kertoi, että heidän oppilaitoksensa ei tarjoa yrittäjyyteen liittyviä tukipalveluja. Tämä voi viitata siihen, että tuki yrittäjyyteen ei ole riittävää tai että nämä opiskelijat eivät ole tietoisia mahdollisuuksista, joita heidän oppilaitoksensa tarjoaa.

Kuitenkin puolet vastaajista, 50 % (18 vastaajaa), ei osannut sanoa, tarjoaako oppilaitos yrittäjyyteen liittyviä tukipalveluita. Tämä korostaa mahdollisen tiedon puutetta tai epäselvyyttä opiskelijoiden keskuudessa siitä, mitä yrittäjyyspalveluja heidän oppilaitoksensa voi tarjota.

Vaikka lähes puolet vastaajista kokee, että heidän oppilaitoksensa tarjoaa yrittäjyyteen liittyvää tukea, suuri osa ei ole tietoinen tällaisista palveluista. Tämä voi viitata siihen, että tukipalvelujen näkyvyyttä ja tiedotusta tulisi parantaa, jotta kaikki opiskelijat voivat hyödyntää tarjolla olevia yrittäjyysresursseja.





KUVIO 6: Tarjoaako oppilaitoksesi yrittäjyyteen liittyviä tukipalveluita? (n=36)

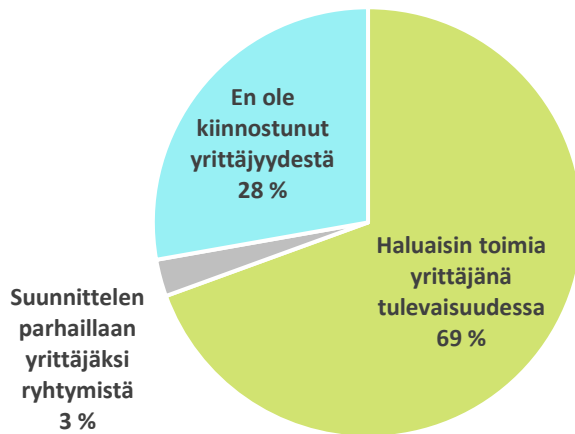
5. Yrittäjyyteen liittyvät henkilökohtaiset näkemykset

5.1. Henkilökohtainen suhde yrittäjyyteen

Vastaajat osoittivat selkeästi positiivista suhtautumista yrittäjyyteen, sillä 69 % (25 vastaajaa) kertoi haluavansa toimia yrittäjänä tulevaisuudessa (kuviot 7 ja 8). Tämä vahvistaa käsitystä siitä, että yrittäjyys nähdään houkuttelevana vaihtoehtona monille opiskelijoille, ja se on heille mahdollisesti uravaihtoehto, jota he harkitsevat pitkällä aikavälillä. Yksi vastaaja, kertoi suunnittelevansa parhaillaan yrittäjäksi ryhtymistä.

Mielenkiintoista on, että kukaan vastaajista ei ole vielä toiminut yrittäjänä, mikä voi viitata siihen, että vaikka yrittäjyys kiinnostaa monia, käytännön toteutus ei ole vielä käynnistynyt. Toisaalta 28 % (10 vastaajaa) ilmoitti, ettei ole kiinnostunut yrittäjyydestä.

Suurin osa vastaajista suhtautuu siis positiivisesti yrittäjyyteen ja pitää sitä tulevaisuuden uravaihtoehtona. Kuitenkin osa opiskelijoista ei ole kiinnostunut yrittäjyydestä, ja aktiivisia yrittäjiä ei löytynyt kyselyn vastaajista. Tämä voi kertoa siitä, että yrittäjyys ei ole vielä toteutunut monille, mutta se on silti houkutteleva vaihtoehto.



KUVIO 7: Mitä mieltä olet yrittäjyydestä? (n=36)

5.2. Lähipiirin yrittäjyyskokemukset

Vastaajista 64 % (23 vastaajaa) kertoi, että heidän lähipiirissään on yrittäjiä. Tämä voi kertoa siitä, että monilla opiskelijoilla on läheinen yhteys yrittäjyysmaailmaan, ja he saattavat saada vaikutteita, tukea ja esimerkkejä omalta lähipiiriltään, mikä voi vaikuttaa heidän asenteeseensa yrittäjyydestä.

Toisaalta 36 % (13 vastaajaa) ilmoitti, ettei heidän lähipiirissään ole yrittäjiä. Tämä ryhmä saattaa kokea yrittäjyyden etäisemmäksi tai vähemmän tutuksi, mikä voi vaikuttaa heidän asenteeseensa yrittäjyydestä ja uravalintoihinsa.

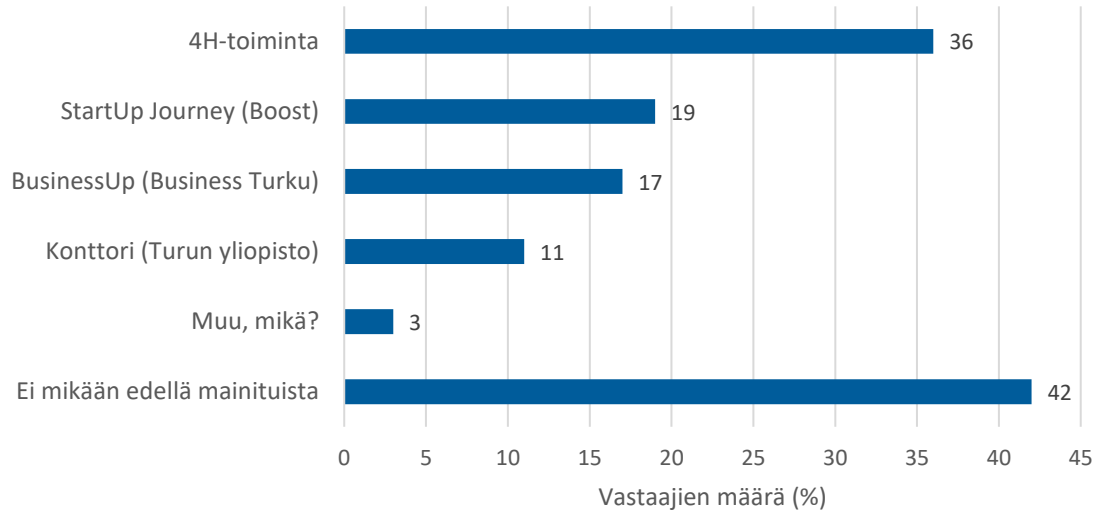
Tilastollisesti merkitsevää eroa yrittäjämtyönteisyydessä ei kuitenkaan löytynyt riippuen siitä, onko lähipiirissä yrittäjiä.

Suurin osa vastaajista on siis saanut kosketuspintaa yrittäjyyteen omasta lähipiiristään, mikä voi vaikuttaa heidän suhtautumiseensa yrittäjyyteen ja innostaa heitä miettimään yrittäjyyttä omassa elämässään.

6. Yrittäjyyspalveluiden tuntemus

6.1. Yrittäjyyspalvelut, jotka ovat vastaajille tuttuja

Vastaajilta kysyttiin, mitkä yrittäjyyspalvelut ovat heille tuttuja, ja he saivat valita useampia vaihtoehtoja tai kertoa muusta tutusta yrittäjyyspalvelusta avoimessa kohdassa. Vastaukset on havainnollistettu kuviossa 8. Vastausten perusteella tunnetuimpia yrittäjyyspalveluja olivat 4H-toiminta, StartUp Journey ja BusinessUp. Kuitenkin 42 % (15 vastaajaa) ilmoitti, ettei tuntenut mitään edellä mainituista yrittäjyyspalveluista, mikä osoittaa tarpeen lisätä palveluiden näkyvyyttä ja tiedottamista opiskelijoiden keskuudessa.

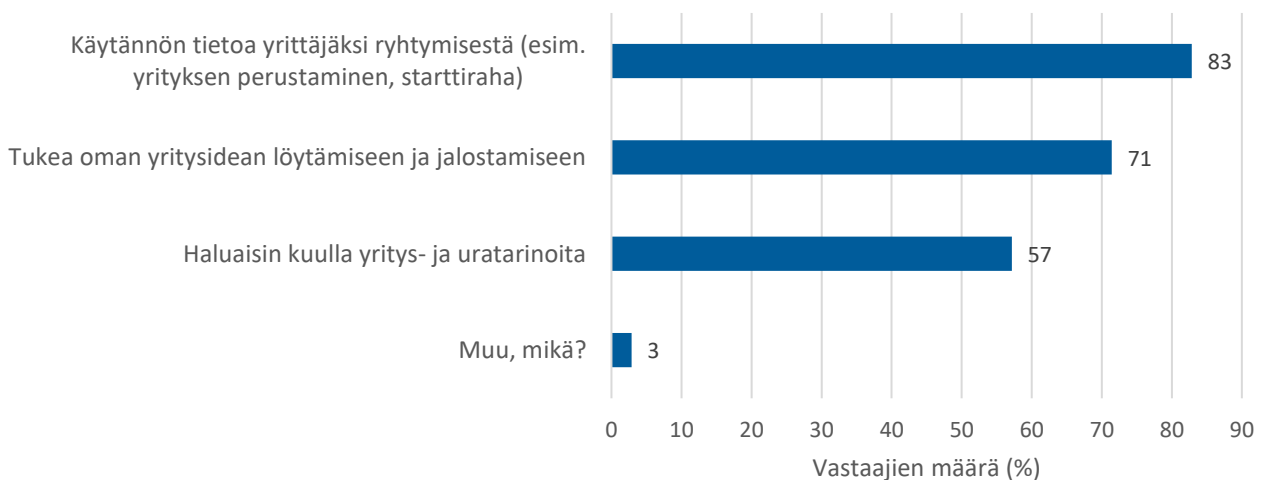


KUVIO 8: Yrittäjyyspalvelujen tuntemus: Mitkä seuraavista yrittäjyyspalveluista ovat sinulle tuttuja? (n=36)

7. Yrittäjyyden tukeminen ja kehittäminen

7.1. Tuen ja resurssien tarpeet

Kyselyssä selvitettiin, millaista tukea vastaajat toivoisivat yrittäjyyteen liittyen (kuvio 9). Vastaajat saivat valita useamman vaihtoehdon. Selvästi suurin osa vastaajista kaipasi käytännönläheistä tietoa ja tukea yrittäjyyden aloitukseen sekä inspiraatiota oman yritysideokehittämiseen. Yritystarinoiden jakaminen voisi myös motivoida ja auttaa opiskelijoita pohtimaan yrittäjyysvaihtoehtoja.



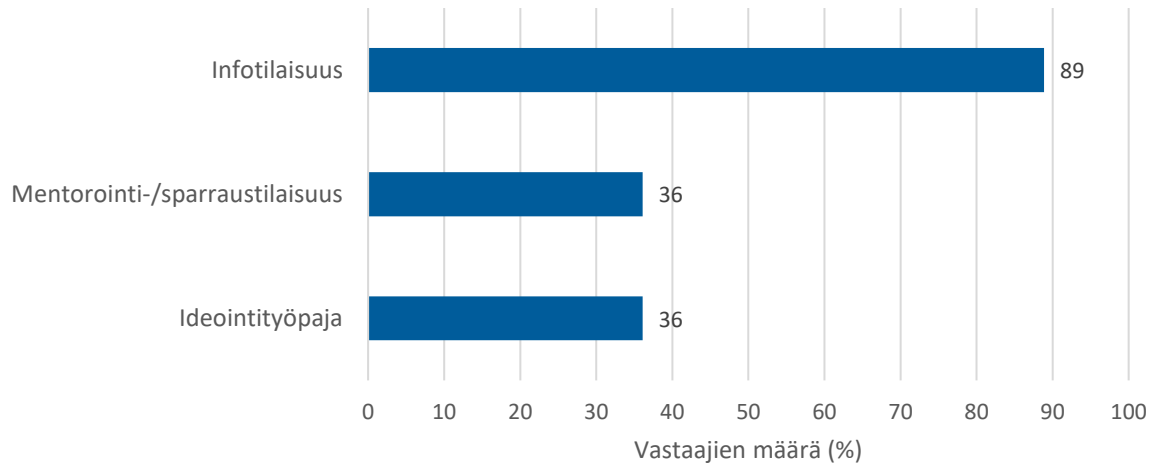
KUVIO 9: Minkälaista tukea tai resursseja kaipaisit eniten yrittäjyyteen liittyen? (n=35)



7.2 Kiinnostus yrittäjyystilaisuuksiin

Vastaajilta kysyttiin, minkälaisiin yrittäjyyttä käsitteleviin tilaisuuksiin he olisivat kiinnostuneita osallistumaan (kuvio 10).

Tulosten perusteella infotilaisuudet ovat ylivoimaisesti kysytyin tapahtumatyyppi opiskelijoiden keskuudessa. Myös interaktiivisemmat tilaisuudet, kuten ideointityöpajat ja mentorointi-/sparraustilaisuudet, herättivät kiinnostusta, joskin pienemmässä määrin. Tämä viittaa tarpeeseen tarjota monipuolista tapahtumakattausta, jossa yhdistyvät tiedon jakaminen ja käytännönläheinen tuki.



KUVIO 10: Minkälaisiin yrittäjyyttä koskeviin tilaisuuksiin olisit kiinnostunut osallistumaan? (n=36)

8. Johtopäätökset ja kehitysehdotukset yrittäjyyden tukemiseksi

8.1 Keskeiset havainnot

Vastaajat edustivat monipuolisesti eri oppilaitoksia ja opintovaiheita, mutta vastausmäärä jäi suhteellisen pieneksi, mikä asettaa rajoituksia tulosten yleistettävyydelle. Yrittäjyys kiinnostaa suurta osaa vastanneista, mutta käytännön kokemuksia yrittäjyydestä puuttuu.

Pakolliset ja valinnaiset yrittäjyysopinnot ovat melko hyvin saatavilla, mutta näkyvyyttä ja tiedottamista tulisi lisätä. Oppilaitosten yrittäjyyskulttuuri ei ole vielä kaikille opiskelijoille riittävän näkyvää.

Tukipalvelut, kuten neuvonta ja valinnaiset kurssit, eivät ole riittävän tunnettuja opiskelijoiden keskuudessa. Opiskelijat kaipaavat erityisesti käytännönläheistä tukea, kuten neuvoja yrityksen perustamiseen ja yritysidean kehittämiseen. Tämän lisäksi interaktiiviset tapahtumat, kuten työpajat ja mentorointi, kiinnostavat opiskelijoita.

8.2 Kehitysehdotukset

Oppilaitosten yrittäjyyskulttuuria voidaan vahvistaa järjestämällä enemmän tapahtumia ja lisäämällä yrittäjyyden näkyvyyttä. Yrittäjyyteen liittyviä opintojaksoja voi lisätä opetustarjontaan tai tehdä olemassa olevat opintojaksot paremmin näkyviksi esimerkiksi tiedottamisen avulla.

Yrittäjyyden tukipalveluiden saatavuutta ja tiedotusta tulisi parantaa selkeyttämällä ja markkinoimalla oppilaitosten tarjoamia yrittäjyyspalveluita, kuten neuvontaa ja valinnaisia kursseja, jotta kaikki opiskelijat ovat tietoisia saatavilla olevista resursseista.

Lisäksi opiskelijoille kannattaa tarjota käytännönläheisiä resursseja, kuten oppaita ja työpajoja, joissa käsitellään konkreettisia yrittäjyyden osa-alueita, kuten starttirahan hakemista tai yritysidean jalostamista. Uratarinat ja yrittäjien kokemusten jakaminen voivat myös innostaa ja motivoida opiskelijoita.

Opiskelijoiden aktiivinen osallistaminen on tärkeää – esimerkiksi erilaisiin työpajoihin ja yrittäjyyttä edistäviin ohjelmiin osallistumisesta voi tarjota kannustimia, kuten opintopisteitä tai stipendejä. Opiskelijoilta kerätty palaute auttaa kehittämään yrittäjyyspalveluita entistä paremmin heidän tarpeisiinsa.

Nämä toimenpiteet vastaavat opiskelijoiden esittämiin tarpeisiin ja tukevat yrittäjyyskulttuurin kehittämistä sekä oppilaitoksissa että WiseFood-hankkeessa.

10. Yhteenveto

WiseFood-hankkeen opiskelijakysely tarjosi arvokasta tietoa Varsinais-Suomessa elintarvikealaa opiskelevien opiskelijoiden yrittäjyysmyönteisyydestä, työllistymistoiveista ja näkemyksistä oppilaitosten tarjoamiin yrittäjyysmahdollisuuksiin. Tulosten perusteella voidaan suunnitella toimenpiteitä ja tukimuotoja startup-polun edistämiseksi ja osaajien yhteen tuomiseksi.

Opiskelijat suhtautuvat elintarvikealaan ja yrittäjyyteen pääosin myönteisesti. Yrittäjyyttä pitää houkuttelevana vaihtoehtona 69 % vastaajista, mutta aktiivisia yrittäjiä ei löytynyt. Vastaajat toivovat erityisesti lisää tietoa ja tukea urapolkujen kehittämiseen.

Työllistymistoiveet jakautuivat käytännön työtehtäviin, tuotekehitykseen, johtotehtäviin ja yrittäjyyteen. Opintoihin sisältyvä yrittäjyysopetus vaihtelee, ja osa vastaajista ei ole tietoinen tarjolla olevista yrittäjyyspalveluista. Suosituimpia tunnettuja palveluja ovat 4H-toiminta ja StartUp Journey, mutta 42 % vastaajista ei tunnistanut mitään yrittäjyyteen liittyvistä palveluista. Tämä korostaa tiedotuksen parantamisen tarvetta.

Oppilaitosten yrittäjyyskulttuurista saadut mielikuvat jakautuvat: 39 % kokee, että yrittäjyyttä tuetaan, mutta monille kulttuuri ei ole riittävän näkyvää. Vastaajat toivovat selkeämpää tukea ja yrittäjyyteen kannustavia toimenpiteitä.

WiseFood-kyselyn tulokset osoittavat tarpeen yrittäjyysopetuksen ja -palveluiden kehittämiseksi. Yrittäjyyskulttuurin vahvistaminen oppilaitoksissa voisi lisätä opiskelijoiden valmiuksia ja innostusta yrittäjyyteen.